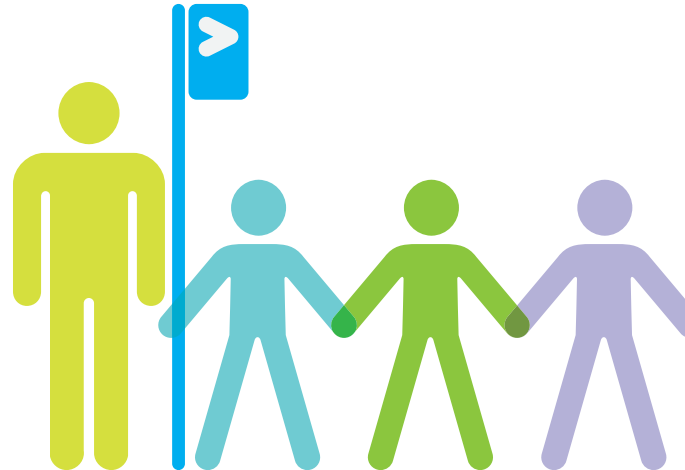


# VOYAGER AVEC UN GROUPE DE JEUNES



| [WWW.STM.INFO](http://WWW.STM.INFO)

| RENSEIGNEMENTS 514 786-4636

| HORAIRES 514 288-6287 (A-U-T-O-B-U S)

## CONSEILS AUX GARDERIES

- Identifiez les membres de votre groupe par un accessoire voyant tel un brassard ou un dossard pour vous éviter bien des maux de tête;
- Assurez-vous qu'ils aient sur eux le nom et le numéro de téléphone de la garderie qu'ils fréquentent;
- Dans le métro, évitez de circuler avec votre groupe avec un cordon de type « serpent ». Un faux mouvement dans un escalier mécanique ou une porte de voiture de métro qui se referme quand les enfants entrent, peut entraîner des accidents sérieux.

**La STM  
vous remercie  
de votre collaboration.**

**Bienvenue à bord!**

# COMMENT VOYAGER EN GROUPE ET EN TOUTE SÉCURITÉ

Planifier votre sortie .....	2
Se procurer des titres de transport.....	3

## En bus

À l'arrêt de bus .....	4
Monter dans le bus .....	5
À bord du bus .....	6
Descendre du bus .....	7

## En métro

Entrer dans le métro .....	8
Dans les escaliers mécaniques .....	9
À la loge du changeur.....	10
Sur le quai .....	11
Entrer dans la voiture .....	12
Sortir de la voiture .....	13

En cas d'urgence .....	14
------------------------	----

Conseils aux garderies .....	17
------------------------------	----

# PLANIFIER VOTRE SORTIE

Le meilleur moment pour vous déplacer avec un groupe de jeunes, c'est en dehors des heures de pointe, entre 9h et 15h.

Lorsque c'est possible, favorisez l'utilisation du métro qui a plus de capacité pour accueillir des groupes.

Si vous voyagez par bus, votre groupe ne devrait pas excéder 25 personnes. Si votre groupe est plus grand, divisez-le en conséquence.

Si vous devez prendre le bus, prenez note que toutes les lignes n'ont pas le même niveau de service. Une ligne avec un service plus fréquent pourra plus facilement absorber l'arrivée d'un groupe de 25 personnes.

Imaginez, par exemple, que vous attendez l'autobus avec votre groupe. Un autobus arrive et il est plein, vous devez attendre le suivant. Si le prochain bus est dans 3 minutes ce n'est pas tellement grave. Si par contre le prochain bus est dans 30 minutes, c'est plus ennuyeux! Voilà pourquoi il vaut mieux vérifier la fréquence de passage de la ligne avant de vous présenter à un arrêt. Un autre conseil, vérifiez s'il n'y a pas d'autres lignes qui pourraient vous amener à destination.

# SE PROCURER DES TITRES DE TRANSPORT

Les responsables de groupes de jeunes peuvent se procurer des titres de transport à l'avance pour leurs sorties. Les billets de groupe et les billets promo (individuels à tarif réduit) ont été créés expressément pour les besoins des groupes de jeunes.

## Billets de groupe

Le billet de groupe permet à 10 jeunes de 6 à 13 ans et à une personne responsable de voyager avec un seul et même titre de transport. Le groupe doit toutefois demeurer ensemble pendant toute la durée du déplacement. Le billet constitue la correspondance et la preuve de paiement de tous les membres du groupe.

Le billet de groupe est disponible dans différents points de vente.

- En petite quantité (1 ou 2), dans les distributrices de titres des stations de métro.
- En quantité moyenne (1 à 10), auprès des changeurs dans les stations de métro.
- En grande quantité (plus de 10), il est possible d'en commander auprès du service des ventes corporatives de la STM en écrivant au :

**[ventescorporatives@stm.info](mailto:ventescorporatives@stm.info)**

## Billets promo

(individuels à tarif réduit)

Les billets promo sont disponibles seulement auprès du service des ventes corporatives de la STM. Les organisations peuvent demander un formulaire de commande par courriel à : [ventescorporatives@stm.info](mailto:ventescorporatives@stm.info)

Semblables aux billets individuels à tarif ordinaire, les billets promo se vendent au prix du tarif réduit et ne peuvent donc être utilisés que par des personnes ayant droit au tarif réduit (personnes de moins de 18 ans ou personnes de 65 ans et plus).

## EN BUS

### À L'ARRÊT DE BUS

- Faites attendre les enfants en ligne sans bousculade.
- Veillez à ce qu'ils se tiennent loin de la bordure du trottoir.
- Essayez de regrouper les enfants par catégories de paiement. Par exemple les enfants âgés de cinq ans et moins en premier, suivi des groupes de 10 jeunes plus 1 moniteur utilisant un billet de groupe, puis des utilisateurs de billets individuels et, finalement, les détenteurs d'une carte OPUS. Cela facilitera votre embarquement et le travail du chauffeur.
- Attendez que le bus se soit immobilisé avant d'avancer avec votre groupe.

## MONTER DANS LE BUS

- Assurez-vous d'avoir bien identifié la direction vers laquelle vous vous dirigez afin de prendre le bon bus.
- Quand un bus arrive à l'arrêt, vérifiez s'il s'agit de la bonne ligne avant d'y monter – il est fréquent qu'un arrêt soit desservi par plusieurs lignes.
- Attendez que les gens aient fini de descendre avant de monter dans le bus.
- **Premier responsable** – montez à bord, acquittez les passages de tous les membres du groupe qui n'ont pas de carte OPUS et assurez-vous de récupérer et conserver tous les billets utilisés. Ils vous serviront de correspondance et de preuve de paiement. Les enfants et les responsables munis d'une carte OPUS doivent valider eux-mêmes leur passage.
- Assurez-vous que les enfants montent un à la fois sans se bousculer.
- **Second responsable** – fermez la marche et assurez-vous que tous les enfants sont à l'intérieur du bus.

## À BORD DU BUS

- N'obstruez jamais les portes arrière.
- Rappelez aux enfants qu'ils ne doivent jamais sortir leur tête ou leurs membres par les fenêtres, il en va de leur sécurité.
- S'il n'y a plus de places assises, demandez aux enfants de demeurer debout et de bien se tenir aux poteaux prévus à cette fin. Surtout, qu'ils ne s'assoient pas par terre.
- Assurez-vous que les enfants demeurent calmes, qu'ils ne crient pas et qu'ils ne jouent pas avec le dispositif de demande d'arrêt.
- En cas de problème majeur, avertissez le chauffeur. Tous les bus sont munis d'un système de radio-communication.





## DESCENDRE DU BUS

- Prévenez les enfants de s'apprêter à descendre lorsque vous serez rendus un arrêt avant le vôtre.
- L'un des responsables actionne le dispositif de demande d'arrêt.
- Assurez-vous que les enfants demeurent assis jusqu'à l'arrêt complet du bus.
- Demandez aux enfants de sortir par la porte arrière, à moins d'une directive contraire du chauffeur.
- **Premier responsable** – descendez et placez les enfants en ligne à l'écart du bus.
- **Second responsable** – avant de sortir, assurez-vous qu'il ne reste aucun enfant à l'intérieur du bus et procédez ensuite à un contrôle de groupe une fois descendu.





## EN MÉTRO

### ENTRER DANS LE MÉTRO

L'entrée dans le métro avec un groupe de jeunes est plus facile avec l'aide du changeur, surtout lorsqu'on utilise un billet de groupe. En effet, le billet de groupe est seulement accepté aux portillons rouges, à côté de la loge du changeur. Il y a certaines entrées du métro où il n'y a ni changeur, ni portillons. Ces entrées sont les suivantes :

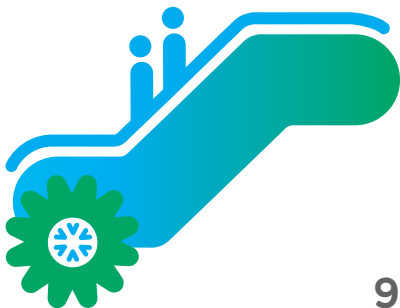
- Jean-Talon (coin Jean-Talon/Saint-Hubert)
- Laurier (coin Laurier/Berri)
- D'Iberville (coin Jean-Talon/Louis-Hébert)
- Fabre (coin Jean-Talon/Fabre)

Pour entrer à ces stations avec un billet de groupe, il faut se présenter à une entrée où il y a des changeurs.

## DANS LES ESCALIERS MÉCANIQUES

Avant de vous engager dans un escalier mécanique, veillez à ce que les lacets des enfants soient bien noués et que les courroies de leurs sacs à dos ne traînent pas au sol.

- Placez les enfants sur deux rangées.
- Avisez les enfants qu'il est strictement interdit de s'appuyer sur les côtés.
- Demandez aux enfants de tenir la main courante dans les escaliers mécaniques et d'être prudents. Rappelez-leur qu'il ne faut jamais s'asseoir dans les marches, de rester debout les deux pieds sur la même marche.



## À LA LOGE DU CHANGEUR

- Assurez-vous d'avoir en votre possession les titres de transport nécessaires (voir la section Se procurer des titres de transport). Au besoin, achetez les titres manquants auprès du changeur.
- Essayez de regrouper les enfants par catégories de paiement. Par exemple : les enfants âgés de cinq ans et moins en premier, suivi des groupes de 10 jeunes plus 1 moniteur utilisant un billet de groupe, puis des utilisateurs de billets individuels et finalement, les détenteurs d'une carte OPUS.
- **Premier responsable** – dirigez-vous vers la loge du changeur et demandez-lui de laisser passer les enfants âgés de cinq ans et moins. N'oubliez pas de valider votre propre titre de transport.
- Il est suggéré qu'un responsable passe de l'autre côté des tourniquets afin de regrouper les enfants avant de se diriger vers le quai.
- Un autre responsable devrait ensuite fermer la marche avec les jeunes qui utilisent des billets individuels, correspondances ou cartes OPUS. Ceux-ci peuvent également utiliser directement les tourniquets.

## Rappels

Récupérez et conservez toujours les billets utilisés tout au long de votre déplacement. Ils vous serviront de correspondance et de preuve de paiement.

Les utilisateurs d'un titre de groupe doivent demeurer ensemble tout au long de leur déplacement. Ils doivent donc avoir la même origine et la même destination.

## SUR LE QUAI

- Faites en sorte que les enfants longent le mur lorsqu'ils circulent sur le quai. Dirigez-vous vers l'une des trois voitures de tête afin que l'opérateur de métro puisse mieux suivre votre embarquement et contrôler le mouvement des portes, s'il y a lieu;
- Demandez aux enfants d'attendre le métro en demeurant près du mur;
- Rappelez aux enfants de ne jamais dépasser les pastilles, la ligne orange ou la bande jaune en bordure du quai avant l'arrêt complet de la rame.



## ENTRER DANS LA VOITURE

- Laissez descendre les passagers avant de monter;
- Montez à bord de l'une des trois voitures de tête en utilisant au besoin les quatre portes;
- Demandez aux enfants d'entrer un à la fois sans se bousculer;
- **Premier responsable** – entrez dans la voiture afin de diriger les enfants;
- **Second responsable** – demeurez sur le quai afin de contrôler l'entrée dans la voiture. Lorsque tous les enfants sont à l'intérieur, entrez à votre tour et placez-vous devant la porte afin qu'aucun enfant ne sorte;
- Demandez aux enfants de demeurer en retrait des portes sans se bousculer et de rester calmes;
- Pour plus de sécurité, demandez aux enfants de bien se tenir après l'une des barres d'appui s'ils n'ont pas trouvé de sièges libres. Ne laissez pas les enfants à s'asseoir par terre.

### Rappel

Une fois à l'intérieur, les enfants iront sans doute vers un siège libre; s'ils ne peuvent s'asseoir, ils seront contents de vous imiter en se tenant aux poteaux prévus à cette fin. Afin de ne pas bloquer l'accès et par mesure de sécurité, il ne faut jamais s'adosser à une porte, puisqu'à certaines stations l'accès se fait de l'autre côté.

Dans les voitures, demandez aux enfants de ne pas jouer avec la poignée de la porte qui communique avec l'autre voiture. Elle risque de s'ouvrir et amener un des enfants à faire un geste qui pourrait être dangereux.

## **SORTIR DE LA VOITURE**

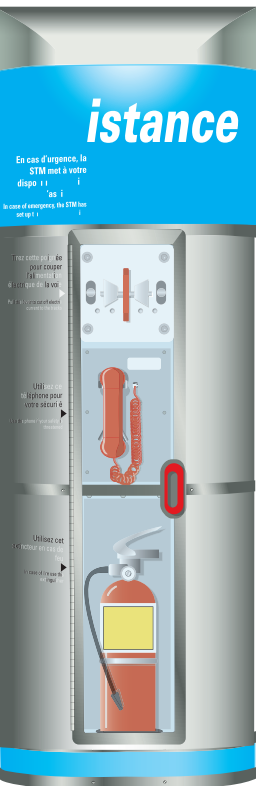
- Prévenir les enfants de s'apprêter à descendre une station à l'avance;
- Demandez aux enfants de rester en place jusqu'à ce que le métro entre en station;
- **Premier responsable** – placez-vous près des portes pour faciliter la sortie des jeunes et assurez-vous qu'aucun enfant ne reste à bord;
- **Second responsable** – restez sur le quai et placez les enfants en ligne le long du mur tout en les comptant. Le premier responsable, dernier à quitter la voiture, s'assure qu'aucun enfant n'est demeuré à l'intérieur.

# EN CAS D'URGENCE

## SUR LES QUAIS

- Il y a des dispositifs de sécurité regroupés dans des points d'assistance sur chaque quai. Chacun de ces points contient : un téléphone rouge d'urgence, une poignée pour couper le courant (appelée rupteur de courant) et un extincteur.
- Si une personne est tombée sur la voie, n'hésitez pas une seconde, allez vers un point d'assistance et tirez le rupteur. Ce geste coupera l'alimentation électrique des rails. Par la suite, utilisez le téléphone rouge, vous serez immédiatement en contact avec le Centre de contrôle où des responsables prendront la situation en main.
- Ne tendez jamais la main à une personne qui est tombée sur la voie pour l'aider à remonter même si le courant est coupé, dites-lui plutôt de ne pas bouger et d'attendre les secours. Ne descendez pas non plus sur la voie pour l'aider car vous pourriez vous électrocuter.
- Si vous avez tiré le rupteur, n'oubliez pas de le laisser dans le point d'assistance. Cela permettra aux équipes d'urgence de réalimenter la voie en toute sécurité.





## DANS LA VOITURE DE MÉTRO

- S'il se produisait une situation d'urgence dans une voiture de métro, communiquez avec l'opérateur de métro à partir de l'interphone placé en haut, au centre de la voiture. Repérez l'affiche montrant une main et le mot « Assistance ».
- Lorsque la situation est extrêmement urgente, vous pouvez immobiliser les voitures du métro en tirant sur la manette de frein d'urgence. Si possible, actionnez le frein d'urgence lorsque la rame de métro est dans une station et que les portes sont ouvertes car il est plus facile et plus rapide d'intervenir à ce moment.

## DANS LES ESCALIERS MÉCANIQUES

- Arrêtez l'escalier à l'aide du bouton rouge placé aux extrémités de l'escalier.
- Éloignez les enfants du lieu.
- Si vous êtes deux responsables, l'un devrait se présenter à la loge du changeur, sinon demandez à un client de le faire pour vous. Identifiez-vous auprès du changeur et expliquez-lui la situation. Ce dernier se mettra en contact avec nos services d'urgence.

## EN CAS D'INTERRUPTION DE SERVICE

Demandez aux enfants de rester calmes et de parler moins fort afin de suivre les directives qui seront données par le personnel du métro.

### Rappel

Si vous voyagez avec des enfants responsables de leurs bagages, demandez-leur de tenir leurs sacs à dos par la main à bord des autobus et des voitures du métro, afin de les sensibiliser au problème d'entassement vécu dans le transport collectif.